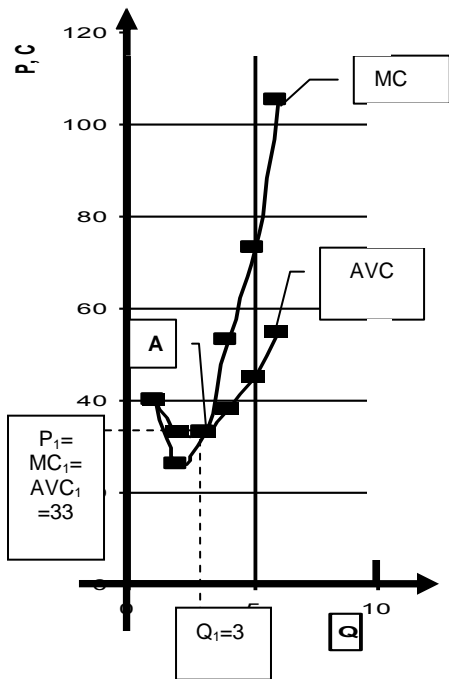


Η καμπύλη προσφοράς της επιχείρησης στη βραχυχρόνια περίοδο



- ❖ υποθέτουμε ότι η τιμή στην αγορά είναι σταθερή
- ❖ κέρδος = συνολική πρόσοδος – συνολικό κόστος
- ❖ η επιχείρηση αυξάνει τα κέρδη της, εφόσον κάθε μια επιπλέον μονάδα παραγωγής, προσθέτει στα συνολικά έσοδα περισσότερες χρηματικές μονάδες από ότι τα συνολικά της έξοδα. Δηλ. τα έσοδα της επιπλέον μονάδας είναι μεγαλύτερα από τα έξοδα της μονάδας αυτής. δηλ. μεγαλύτερα από το οριακό της κόστος.
- ❖ τα έσοδα από την πώληση της επιπλέον μονάδας είναι ίσα με την τιμή του αγαθού στην αγορά
- ❖ όσο η τιμή του αγαθού είναι μεγαλύτερη από το οριακό κόστος, η επιχείρηση αυξάνει την παραγόμενη ποσότητα και κατά συνέπεια αυξάνει τα κέρδη της.
- ❖ όταν το οριακό κόστος ισούται με την τιμή, η επιχείρηση μεγιστοποιεί τα κέρδη της. Σ' αυτό το επίπεδο παραγωγής, όπου $P=MC$, τα κέρδη της επιχείρησης από την παραγωγή της επιπλέον μονάδας είναι μηδενικά.

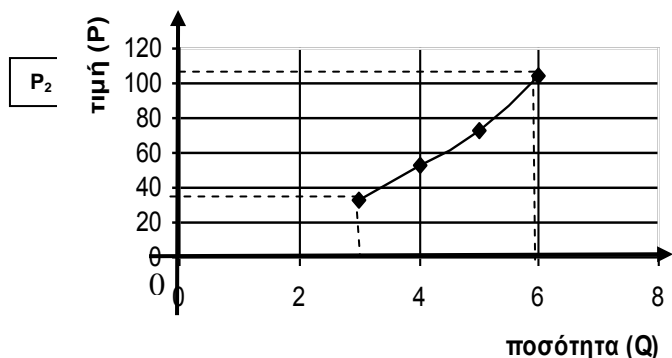
στο σημείο A

- $P_1 = MC_1 = AVC_1 = 33$
- συνολικά έσοδα = $P_1 \times Q_1 = 33 \times 3 = 99$
- μεταβλητό κόστος = μέσο μεταβλητό κόστος x ποσότητα προϊόντος δηλ.
 $VC_1 = AVC_1 \times Q = 33 \times 3 = 99$
 δηλ. η επιχείρηση καλύπτει τα μεταβλητά της έξοδα.

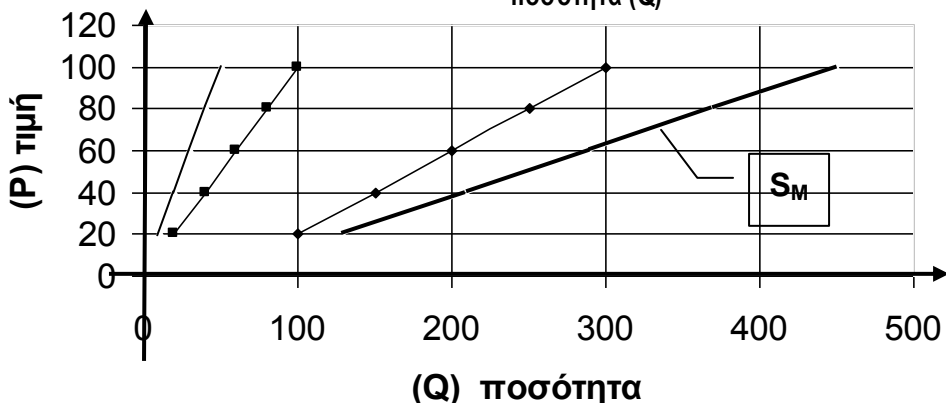
- Για κάθε τιμή μικρότερη από P_1 , η επιχείρηση δεν καλύπτει τα μεταβλητά της έξοδα και δεν παράγει.
- Για κάθε τιμή μεγαλύτερη από P_1 , η επιχείρηση υπερκαλύπτει τα μεταβλητά της έξοδα

η επιχείρηση παράγει και προσφέρει το προϊόν της για $P > AVC$

το ανερχόμενο τμήμα της καμπύλης του οριακού κόστους MC της επιχείρησης πάνω από το σημείο τομής με την καμπύλη του μέσου μεταβλητού κόστους AVC είναι η καμπύλη προσφοράς S (supply) της επιχείρησης στη βραχυχρόνια περίοδο.



αν κινηθούμε κατά μήκος της καμπύλης προσφοράς (οριακού κόστους) από το σημείο A προς το B, παρατηρούμε πως η επιχείρηση σε κάθε τιμή μεγαλύτερη από P_1 είναι διατεθειμένη να αυξήσει την προσφερόμενη ποσότητα από Q_1 σε Q_2 μονάδες. Αντίθετα, η μετακίνηση από το σημείο B προς το σημείο A, δηλ. η μείωση της τιμής οδηγεί την επιχείρηση στη μείωση της προσφερόμενης ποσότητας.



Αγοραία καμπύλη προσφοράς

Είναι το οριζόντιο άθροισμα των καμπυλών προσφοράς όλων των επιχειρήσεων που προσφέρουν το προϊόν και δείχνει τη συνολικά προσφερόμενη ποσότητα σε κάθε τιμή.

Στο διπλανό σχήμα S_M : αγοραία καμπύλη προσφοράς

Η συνάρτηση της προσφοράς. (με μεταβλητή μόνο την τιμή – ceteris paribus)

$Q_s = f(P)$ όπου : Q_s = προσφερόμενη ποσότητα και P = τιμή του αγαθού

Όταν η συνάρτηση της προσφοράς είναι γραμμική, τότε η μορφή της είναι: $Q_s = \gamma + \delta P$
 Η σταθερά γ μπορεί να είναι θετικός ή αρνητικός αριθμός.

Ο συντελεστής δ είναι πάντα θετικός αριθμός και εκφράζει τη θετική κλίση της καμπύλης προσφοράς.
 $Q_s > 0$ και $P > 0$

Προσδιοριστικοί παράγοντες της προσφοράς

1. οι τιμές των παραγωγικών συντελεστών

αύξηση των τιμών	μείωση των τιμών
αύξηση του κόστους	μείωση του κόστους
αύξηση του MC και του AVC	μείωση του MC και του AVC
μετατόπιση της καμπύλης MC πάνω και αριστερά	μετατόπιση της καμπύλης MC κάτω και δεξιά
μετατόπιση της καμπύλης SS αριστερά	μετατόπιση της καμπύλης SS δεξιά
μείωση της προσφοράς	αύξηση της προσφοράς

2. η τεχνολογία παραγωγής

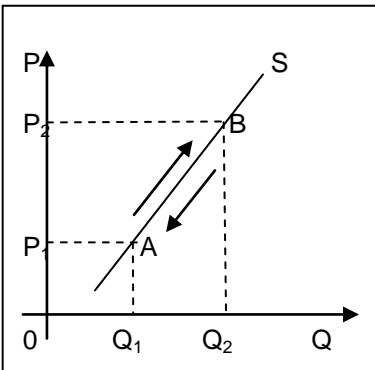
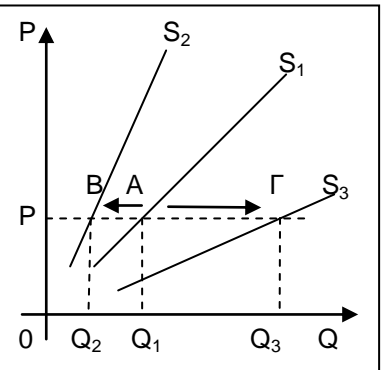
βελτίωση τεχνολογίας	χειροτέρευση τεχνολογίας
με το ίδιο κόστος μεγαλύτερη ποσότητα	με το ίδιο κόστος μικρότερη ποσότητα
μείωση του MC και του AVC	αύξηση του MC και του AVC
μετατόπιση της καμπύλης MC κάτω και δεξιά	μετατόπιση της καμπύλης MC πάνω και αριστερά
μετατόπιση της καμπύλης SS δεξιά	μετατόπιση της καμπύλης SS αριστερά
αύξηση της προσφοράς	μείωση της προσφοράς

3. οι καιρικές συνθήκες

οι ευνοϊκές καιρικές συνθήκες αυξάνουν την προσφορά κάποιων αγαθών (π.χ. αγροτικά προϊόντα)
 οι δυσμενείς καιρικές συνθήκες μειώνουν την προσφορά κάποιων αγαθών (π.χ. αγροτικά προϊόντα)

4. ο αριθμός των επιχειρήσεων

η αύξηση του αριθμού των επιχειρήσεων που παράγουν το προϊόν αυξάνει την αγοραία προσφορά
 η μείωση του αριθμού των επιχειρήσεων που παράγουν το προϊόν μειώνει την αγοραία προσφορά

<p>Μεταβολή της προσφερόμενης ποσότητας</p> 	<p>μετακίνηση κατά μήκος στην ίδια καμπύλη προσφοράς από ένα σημείο σ' άλλο, όταν μεταβάλλεται η τιμή του αγαθού, ενώ οι υπόλοιποι προσδιοριστικοί παράγοντες παραμένουν σταθεροί.</p>	<p>Μεταβολή της προσφοράς</p> <p>η μεταβολή αυτή αναφέρεται στη μετατόπιση ολόκληρης της καμπύλης προσφοράς προς τα δεξιά, ή προς τ' αριστερά, όταν η τιμή παραμένει σταθερή και μεταβάλλεται κάποιος άλλος προσδιοριστικός παράγοντας της προσφοράς</p>	
---	--	---	---

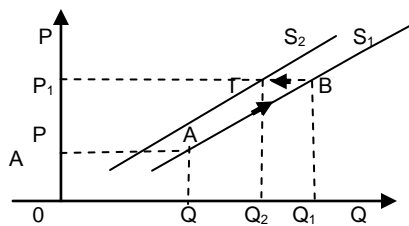
Ταυτόχρονη μεταβολή προσφοράς και προσφερόμενης ποσότητας

1) αύξηση τιμής και παράγοντες που μειώνουν την προσφορά

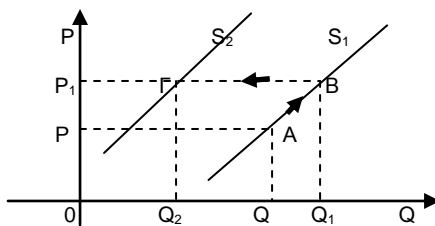
(π.χ. αύξηση των τιμών των παραγωγικών συντελεστών δηλ. του κόστους παραγωγής)

Η αύξηση της τιμής τείνει να αυξήσει την προσφερόμενη ποσότητα του αγαθού, ενώ η αύξηση των τιμών των παραγωγικών συντελεστών τείνει να μειώσει την προσφορά με συνέπεια την μείωση της προσφερόμενης ποσότητας (στην ίδια τιμή). Το τι θα συμβεί τελικά στην προσφερόμενη ποσότητα εξαρτάται από το μέγεθος των αυξήσεων τιμής και κόστους παραγωγής.

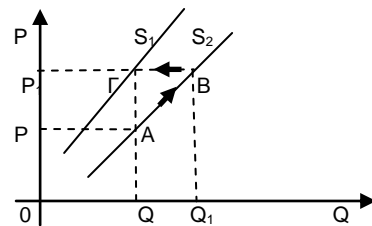
α) αύξηση τιμής > αύξηση κόστους παραγωγής



β) αύξηση τιμής < αύξηση κόστους παραγωγής



γ) αύξηση τιμής = αύξηση κόστους παραγωγής



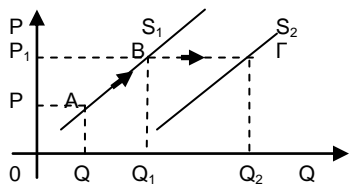
Επειδή η αύξηση της τιμής του αγαθού είναι μεγαλύτερη από την αύξηση του κόστους παραγωγής, η τελικά προσφερόμενη ποσότητα θα αυξηθεί από Q σε Q₂ επηρεαζόμενη περισσότερο από την αύξηση της τιμής.

Επειδή η αύξηση της τιμής του αγαθού είναι μικρότερη από την αύξηση του κόστους παραγωγής, η τελικά προσφερόμενη ποσότητα θα μειωθεί από Q σε Q₂ επηρεαζόμενη περισσότερο από την αύξηση του κόστους.

Επειδή η αύξηση της τιμής του αγαθού είναι ίση με την αύξηση του κόστους παραγωγής, η τελικά προσφερόμενη ποσότητα θα παραμείνει σταθερή και ίση με Q, μετά τις δύο μεταβολές.

2) Αύξηση της τιμής του αγαθού και παράγοντες που αυξάνουν την προσφορά

(π.χ. μείωση των τιμών των συντελεστών παραγωγής δηλ. μείωση του κόστους)



Η αύξηση της τιμής τείνει να αυξήσει την προσφερόμενη ποσότητα. Η μείωση στις τιμές των παραγωγικών συντελεστών τείνει να αυξήσει την προσφορά, με συνέπεια την αύξηση της προσφερόμενης ποσότητας του αγαθού.

α) Αύξηση της τιμής
και
παράγοντες που μειώνουν την προσφορά

β) Μείωση της τιμής
και
παράγοντες που αυξάνουν την προσφορά

Εξετάζουμε τρεις υποπεριπτώσεις όπως στο 1.

α) Αύξηση της τιμής
και
παράγοντες που αυξάνουν την προσφορά

β) Μείωση της τιμής
και
παράγοντες που μειώνουν την προσφορά

Εξετάζουμε μια περίπτωση όπως στο 2.

η ελαστικότητα της προσφοράς E_s,

είναι ο βαθμός αντίδρασης των παραγωγών στις μεταβολές της τιμής, (ceteris paribus).

ορίζεται ως ο λόγος της ποσοστιαίας μεταβολής της προσφερόμενης ποσότητας προς την ποσοστιαία μεταβολή της τιμής (ceteris paribus).

Ελαστικότητα προσφοράς E_s (σημείου).

$$E_s = \frac{\Delta Q_s}{Q_{sA}} : \frac{\Delta P}{P_A} \text{ και } E_s = \frac{\Delta Q_s}{\Delta P} \cdot \frac{P_A}{Q_{sA}}$$

Όπου

ΔQ_s : μεταβολή προσφερόμενης ποσότητας
ΔP : μεταβολή της τιμής
Q_{sA} : η ποσότητα στο σημείο A (αρχικό σημείο)
P_A : η τιμή στο σημείο A (αρχικό σημείο)

Ελαστικότητα προσφοράς E_{sAB} (τόξου AB)

$$E_{sAB} = \frac{\Delta Q_s}{\Delta P} \cdot \frac{(P_A + P_B)}{(Q_{sA} + Q_{sB})}$$

Όπου:

ΔQ_s : μεταβολή προσφερόμενης ποσότητας
ΔP : μεταβολή της τιμής
Q_{sA} : η ποσότητα στο A, Q_{sB} : η ποσότητα στο B
P_A : η τιμή στο A, P_B : Η τιμή στο B

Es > 1 ελαστική προσφορά

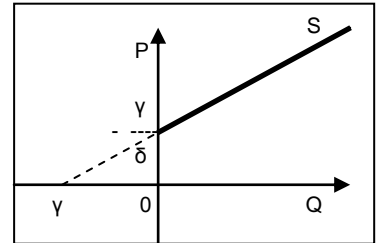
- συνήθως η προσφορά είναι ελαστική στη μακροχρόνια περίοδο γιατί η επιχείρηση μπορεί να μεταβάλλει τις ποσότητες όλων των παραγωγικών συντελεστών και να αντιδράσει σε οποιαδήποτε μεταβολή της τιμής.

στη γραμμική συνάρτηση προσφοράς

- αν y < 0 τότε Es > 1

$$Q_s = \gamma + \delta P \quad (1) \quad E_s = \frac{\frac{\Delta Q_s}{Q_s}}{\frac{\Delta P}{P}} \quad (2) \quad \text{Επειδή } \frac{\Delta Q_s}{\Delta P} = \delta, \quad E_s = \delta \cdot \frac{P}{Q_s} \quad (3)$$

Από 1, 2 και 3 έχουμε $E_s = \frac{Q_s - \gamma}{Q_s}$

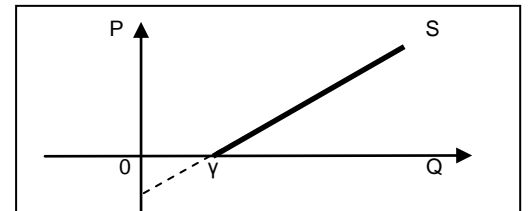


Es < 1 ανελαστική προσφορά

- ισχύει συνήθως στη βραχυχρόνια περίοδο και δείχνει την αδυναμία της επιχείρησης να ανταποκριθεί σε μια μεταβολή της τιμής

στη γραμμική συνάρτηση προσφοράς

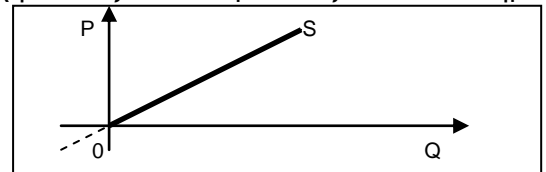
αν y > 0 τότε Es < 1 επειδή $E_s = \frac{Q_s - \gamma}{Q_s}$



Es = 1 μοναδιαία προσφορά

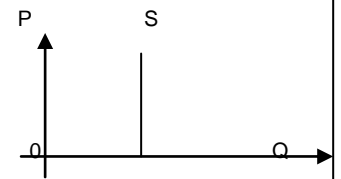
- κάθε ευθεία καμπύλη προσφοράς που διέρχεται από την αρχή των αξόνων παρουσιάζει σε κάθε σημείο της ελαστικότητα ίση με τη μονάδα.

- Αν y = 0 τότε Es = 1



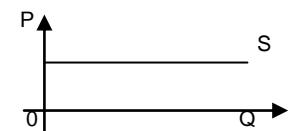
Es = 0 τελείως ανελαστική προσφορά

οι παραγωγοί προσφέρουν μια σταθερή ποσότητα προϊόντος ανεξάρτητα από την τιμή. αφορά κυρίως ευπαθή γεωργικά προϊόντα, που είναι δύσκολο να διατηρηθούν και πρέπει σε συγκεκριμένη χρονική περίοδο να προσφερθούν σε οποιαδήποτε τιμή.



Es -> infinity, τελείως ελαστική προσφορά

σημαίνει ότι μια επιχείρηση μπορεί να προσφέρει στην ίδια τιμή μια οσοδήποτε μεγάλη ποσότητα προϊόντος. Αυτό μπορεί να συμβεί μόνο στη μακροχρόνια περίοδο και μέσα σε συγκεκριμένα όρια ποσοτήτων.



Η ελαστικότητα της προσφοράς εξαρτάται από τη δυνατότητα που έχει η επιχείρηση να προσαρμόζει την παραγωγή και την προσφορά της, στις μεταβολές των τιμών.

Υπάρχουν πολλοί παράγοντες που επιδρούν σ' αυτό, όπως ο χρόνος μεταβολής του κόστους παραγωγής, το μέγεθος της επιχείρησης κλπ.

Ο σπουδαιότερος παράγοντας που προσδιορίζει το μέγεθος της ελαστικότητας της προσφοράς είναι ο χρόνος.

Δηλαδή η ελαστικότητα προσφοράς είναι μεγαλύτερη στη μακροχρόνια περίοδο απ' ό,τι στη βραχυχρόνια. Άλλωστε στο διάστημα της μακροχρόνιας περιόδου μπορούν να μεταβληθούν όλοι οι συντελεστές παραγωγής.