

Κεφ. 4 Η προσφορά των αγαθών

1. εισαγωγή 2. Η καμπύλη προσφοράς – Νόμος προσφοράς
3. Η αγοραία καμπύλη προσφοράς

Να χαρακτηρίσετε καθεμιά μια από ενός παρακάτω προτάσεις ως σωστή ή λανθασμένη

1. Σκοπός κάθε επιχείρησης είναι η μεγιστοποίηση του κέρδους.	Σ Λ
2. Το κόστος παραγωγής εξαρτάται από την παραγόμενη ποσότητα.	Σ Λ
3. Τα έσοδα της επιχείρησης εξαρτώνται από την τιμή πώλησης της επιχείρησης και την ποσότητα που παράγει και προσφέρει η επιχείρηση στην αγορά, δηλ. (συνολικά έσοδα = τιμή Χ ποσότητα).	Σ Λ
4. Όσο αυξάνεται το κατά μονάδα προϊόντος κόστος, η επιχείρηση αυξάνει την παραγωγή της, ακόμα και με την ίδια τιμή πώλησης, γιατί αυξάνει το κέρδος της.	Σ Λ
5. Το ανερχόμενο τμήμα της καμπύλης του οριακού κόστους, που βρίσκεται πάνω από την καμπύλη του μέσου μεταβλητού κόστους, αποτελεί τη βραχυχρόνια καμπύλη προσφοράς της επιχείρησης.	Σ Λ
6. Η βραχυχρόνια καμπύλη προσφοράς της επιχείρησης, είναι κατ' ουσία το ανερχόμενο τμήμα της καμπύλης του μεταβλητού κόστους, που βρίσκεται πάνω από την καμπύλη του μέσου μεταβλητού κόστους .	Σ Λ
7. Η καμπύλη προσφοράς μιας επιχείρησης δείχνει τις ποσότητες του αγαθού που είναι διατεθειμένη να παράγει και να προσφέρει η επιχείρηση σε κάθε τιμή του αγαθού.	Σ Λ
8. Γραφικά η καμπύλη προσφοράς έχει αρνητική κλίση, γιατί, όταν αυξάνεται η τιμή, αυξάνεται και η προσφερόμενη ποσότητα και αντίστροφα, όταν μειώνεται η τιμή μειώνεται και η προσφερόμενη ποσότητα.	Σ Λ
9. Η αγοραία καμπύλη είναι το άθροισμα των ποσοτήτων που αντιστοιχούν στις καμπύλες προσφοράς όλων των επιχειρήσεων που προσφέρουν το προϊόν και δείχνει τη συνολικά προσφερόμενη ποσότητα σε κάθε τιμή .	Σ Λ
10. Η αγοραία καμπύλη προσφοράς, γραφικά προκύπτει από το κατακόρυφο άθροισμα των ατομικών καμπυλών προσφοράς.	Σ Λ

1. Ποια είναι η σχέση της καμπύλης του οριακού κόστους με την καμπύλη προσφοράς της επιχείρησης και γιατί;
2. Τι δείχνει η καμπύλη προσφοράς μιας επιχείρησης;
3. Τι κλίση έχει η καμπύλη προσφοράς και γιατί;
4. Τι είναι και τι δείχνει η αγοραία καμπύλη προσφοράς;

Εφαρμογή

Δίνεται ο ακόλουθος πίνακας:

Μονάδες προϊόντος	Σταθερό κόστος	Μεταβλητό κόστος	Συνολικό κόστος	Μέσο μεταβλητό κόστος	Μέσο σταθερό κόστος	Μέσο συνολικό κόστος	Οριακό κόστος
0						-	
1	60					100	
2						63	
3						53	
4						53	
5						57	
6						65	

Να συμπληρωθούν τα κενά του πίνακα και να κατασκευαστούν ο πίνακας προσφοράς και η καμπύλη προσφοράς της επιχείρησης

4. Η συνάρτηση προσφοράς,**5. Προσδιοριστικοί παράγοντες προσφοράς****6. μεταβολή της «προσφερόμενης ποσότητας» και μεταβολή της «προσφοράς»**

Να χαρακτηρίσετε καθεμιά μια από ενός παρακάτω προτάσεις ως σωστή ή λανθασμένη

1. Όταν η συνάρτηση της προσφοράς είναι γραμμική, η μορφή της είναι: $Q_S = \gamma + \delta P$.	Σ Λ
2. Η σταθερά γ στη συνάρτηση προσφοράς μπορεί να είναι θετικός ή αρνητικός αριθμός.	Σ Λ
3. Ο συντελεστής δ στη συνάρτηση προσφοράς είναι αρνητικός αριθμός.	Σ Λ
4. Ο συντελεστής δ εκφράζει τη θετική κλίση της καμπύλης προσφοράς.	Σ Λ
5. Αν υπάρχει αύξηση των τιμών των παραγωγικών συντελεστών, όταν η τιμή πώλησης του προϊόντος παραμένει σταθερή, αυξάνεται το κόστος του αγαθού για κάθε επίπεδο παραγωγής και η καμπύλη προσφοράς μετατοπίζεται προς τα κάτω και δεξιά .	Σ Λ
6. Η μείωση των τιμών των παραγωγικών συντελεστών, όταν η τιμή πώλησης του προϊόντος παραμένει σταθερή, έχει ως συνέπεια την μείωση της προσφοράς.	Σ Λ
7. Γραφικά η καμπύλη προσφοράς έχει αρνητική κλίση, γιατί, όταν αυξάνεται η τιμή, αυξάνεται και η προσφερόμενη ποσότητα και αντίστροφα, όταν μειώνεται η τιμή μειώνεται και η προσφερόμενη ποσότητα.	Σ Λ
8. Η βελτίωση της τεχνολογίας, εφόσον η τιμή πώλησης του προϊόντος είναι αμετάβλητη, έχει ως συνέπεια την αύξηση του μέσου και οριακού κόστους παραγωγής,	Σ Λ
9. Η βελτίωση της τεχνολογίας, εφόσον η τιμή πώλησης του προϊόντος είναι αμετάβλητη, έχει ως συνέπεια τη μετατόπιση της καμπύλης προσφοράς προς τα κάτω και δεξιά.	Σ Λ
10. Οι καλές καιρικές συνθήκες, εφόσον η τιμή πώλησης του προϊόντος είναι αμετάβλητη, μετατοπίζουν την καμπύλη προσφοράς προς τα κάτω και δεξιά.	Σ Λ
11. Η βελτίωση της τεχνολογίας, εφόσον η τιμή πώλησης του προϊόντος είναι αμετάβλητη, έχει ως συνέπεια τη μείωση του μέσου κόστους παραγωγής και την μείωση της προσφοράς.	Σ Λ
12. Όσο αυξάνεται ο αριθμός των επιχειρήσεων αυξάνεται και η προσφορά του προϊόντος.	Σ Λ
13. Ο αριθμός των επιχειρήσεων σε μια αγορά επηρεάζει την αγοραία καμπύλη προσφοράς.	Σ Λ
14. Η μεταβολή της προσφερόμενης ποσότητας ενός αγαθού αναφέρεται στη μετατόπιση ολόκληρης της καμπύλης προσφοράς, όταν μεταβάλλεται η τιμή του αγαθού, ενώ οι λοιποί προσδιοριστικοί παράγοντες παραμένουν σταθεροί.	Σ Λ

1. Τι μορφή έχει η συνάρτηση της γραμμικής προσφοράς;
2. Τι τιμές παίρνει η σταθερά γ και τι ο συντελεστής δ και γιατί ;
3. Ποιοι είναι οι προσδιοριστικοί παράγοντες της προσφοράς και τι επηρεάζει η μεταβολή τους;
4. Πως επηρεάζει την καμπύλη προσφοράς η μεταβολή των τιμών των παραγωγικών συντελεστών;
 5. Πως επηρεάζει την καμπύλη προσφοράς η μεταβολή της τεχνολογίας παραγωγής;
 6. Πως επηρεάζει την καμπύλη προσφοράς η μεταβολή των καιρικών συνθηκών;
 7. Πως επηρεάζει την καμπύλη προσφοράς η μεταβολή του αριθμού των επιχειρήσεων;
8. Πότε έχουμε μεταβολή στην «προσφερόμενη ποσότητα» ενός αγαθού και πότε μεταβολή στην «προσφορά» ενός αγαθού.

Εφαρμογή

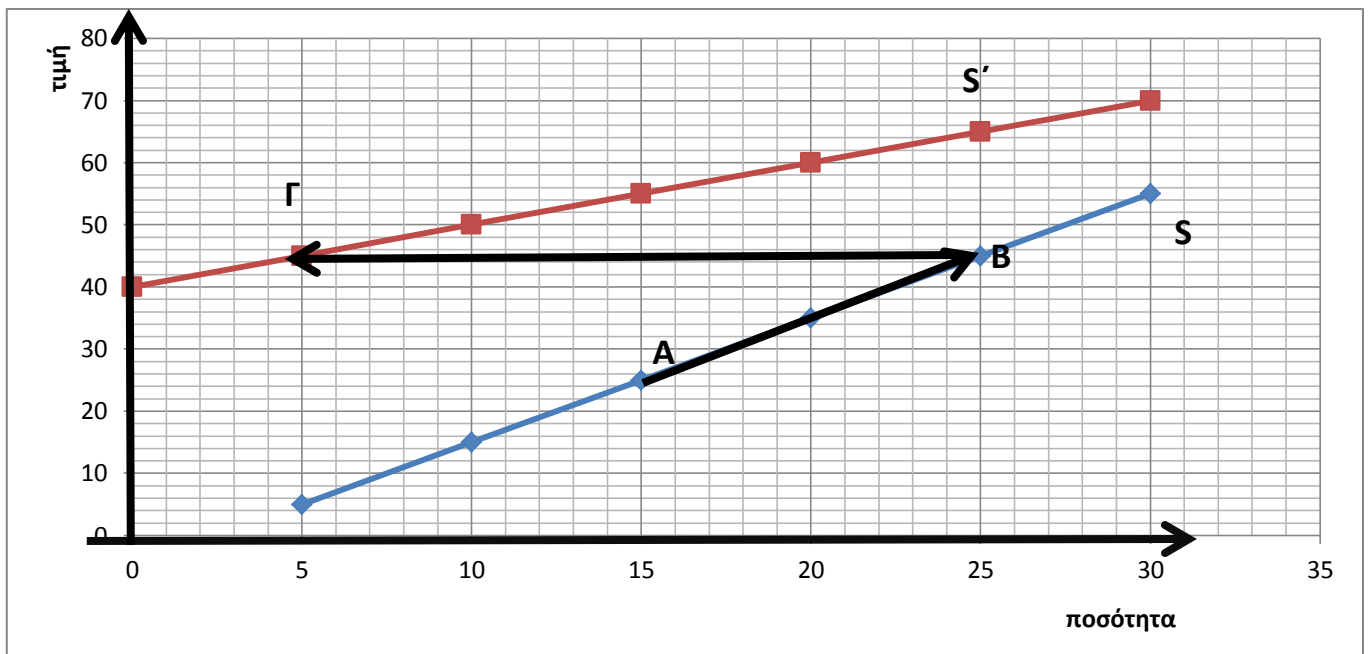
1. Να εξηγήσετε και να δείξετε διαγραμματικά τι είδους μεταβολές πρέπει να γίνουν στους προσδιοριστικούς παράγοντες της προσφοράς, ώστε να έχουμε αύξηση της προσφοράς.

2. Με βάση το παρακάτω διάγραμμα :

- α) Να προσδιοριστεί η μεταβολή στην προσφερόμενη ποσότητα και η μεταβολή στην προσφορά μεταξύ των σημείων Α, Β, και Γ.

β) Ποιου παράγοντα η μεταβολή επηρέασε την προσφερόμενη ποσότητα;

γ) Ποιου παράγοντα η μεταβολή μπορεί να επηρέασε την προσφορά;



Η ελαστικότητα της προσφοράς,

8. Ελαστική και ανελαστική προσφορά και η επίδραση του παράγοντα χρόνου

Να χαρακτηρίσετε καθεμιά μια από ενός παρακάτω προτάσεις ως σωστή ή λανθασμένη

- | | |
|--|-----|
| 1. Η ελαστικότητα της προσφοράς μετρά την αντίδραση της προσφοράς στις μεταβολές της τιμής και ορίζεται ως ο λόγος της ποσοστιαίας μεταβολής της προσφερόμενης ποσότητας προς την ποσοστιαία μεταβολή της τιμής. | Σ Λ |
| 2. Η τιμή της ελαστικότητας της προσφοράς είναι θετική, αφού οι μεταβολές των τιμών και των ποσοτήτων είναι προς την ίδια κατεύθυνση. | Σ Λ |
| 3. Αν σε μια μεταβολή της τιμής η ποσοστιαία μεταβολή της προσφερόμενης ποσότητας είναι μεγαλύτερη από την ποσοστιαία μεταβολή της τιμής, τότε η ελαστικότητα της προσφοράς είναι ανελαστική. | Σ Λ |
| 4. Όταν η ελαστικότητα της προσφοράς ενός αγαθού είναι ίση με το μηδέν, τότε η προσφερόμενη ποσότητα δεν μεταβάλλεται, όταν μεταβάλλεται η τιμή. | Σ Λ |
| 5. Τα ευπαθή γεωργικά προϊόντα έχουν ελαστικότητα προσφοράς ίση με τη μονάδα, $E_s=1$, γιατί δεν μπορούν να διατηρηθούν και πρέπει οπωσδήποτε να προσφερθούν σε μια ορισμένη χρονική περίοδο σε οποιαδήποτε τιμή. | Σ Λ |
| 6. Ο σπουδαιότερος παράγοντας που προσδιορίζει το μέγεθος της ελαστικότητας της προσφοράς είναι ο χρόνος. | Σ Λ |
| 7. Η ελαστικότητα της προσφοράς είναι μεγαλύτερη στη βραχυχρόνια περίοδο από ότι στη μακροχρόνια. | Σ Λ |

1. Τι μετρά και πως ορίζεται η ελαστικότητα της προσφοράς ενός αγαθού;
 2. Τι τιμές παίρνει η ελαστικότητα της προσφοράς και γιατί;
 3. Πότε η προσφορά ενός αγαθού είναι ελαστική και πότε ανελαστική;
 4. Τι συμβαίνει όταν $E_s = 0$, και τι προϊόντα αφορά συνήθως;
5. Ποιος είναι ο σπουδαιότερος παράγοντας που προσδιορίζει το μέγεθος της ελαστικότητας της προσφοράς;

Εφαρμογή

1. Δίνονται τα παρακάτω δεδομένα μιας επιχείρησης που λειτουργεί στη βραχυχρόνια περίοδο. Οι υπόλοιποι προσδιοριστικοί παράγοντες, εκτός της τιμής παραμένουν σταθεροί.

συνδυασμοί	P	Q_s
A	10	40
B	20	50
Γ	30	75
Δ	40	120

Να υπολογίσετε και να χαρακτηρίσετε την ελαστικότητα της προσφοράς, μεταξύ των συνδυασμών, όταν η τιμή αυξάνεται.