

Κεφ. 2. Η ζήτηση των αγαθών

1. **Εισαγωγή**, 2. **Η συμπεριφορά του καταναλωτή**, 3. **Νόμος ζήτησης καμπύλη ζήτησης**
 1. Τι σημαίνει για τον καταναλωτή χρησιμότητα ενός αγαθού;
 2. Ποια συμπεριφορά ονομάζουμε ορθολογική και ποιος είναι ο ορθολογικός καταναλωτής;
 3. Τι μας λέει ο νόμος της ζήτησης;

Να χαρακτηρίσετε καθεμιά μια από τις παρακάτω προτάσεις ως σωστή ή λανθασμένη

1. Η αύξηση της τιμής ενός αγαθού συνεπάγεται μείωση της ζητούμενης ποσότητας για το αγαθό αυτό.	Σ Λ
2. Η ατομική καμπύλη ζήτησης ταυτίζεται με την αγοραία καμπύλη ζήτησης.	Σ Λ
3. Η ατομική καμπύλη ζήτησης ενός καταναλωτή είναι ίδια για όλα τα αγαθά που ο συγκεκριμένος καταναλωτής ζητά σε μια δεδομένη στιγμή.	Σ Λ
4. Το διαφορετικό εισόδημα είναι μια αιτία για τις διαφορετικές ατομικές καμπύλες ζήτησης ενός αγαθού .	Σ Λ
5. Η αγοραία καμπύλη ζήτησης είναι το κατακόρυφο άθροισμα των ατομικών καμπυλών ζήτησης (εφόσον οι τιμές παριστάνονται στον κατακόρυφο άξονα).	Σ Λ
6. Σύμφωνα με το νόμο της ζήτησης, όταν η τιμή ενός αγαθού μειώνεται, ο καταναλωτής αυξάνει την ποσότητα που ζητάει. (ceteris paribus) .	Σ Λ

1. Με τα δεδομένα του παρακάτω πίνακα να κατασκευάσετε τις ατομικές καμπύλες και την αγοραία καμπύλη ζήτησης του αγαθού.

Τιμή (P) ευρώ	Καταναλωτής Α Ζητούμενη ποσότητα (Q _A) κιλά	Καταναλωτής Β Ζητούμενη ποσότητα (Q _B) κιλά	Καταναλωτής Γ Ζητούμενη ποσότητα (Q _Γ) κιλά	Αγοραία ζητούμενη ποσότητα (Q)
1	10	12	14	
2	6	8	10	
3	4	6	8	

5. Η συνάρτηση ζήτησης (α. γραμμική συνάρτηση, β. ισοσκελής υπερβολή)

1. Ποιος είναι ο τύπος της γραμμικής συνάρτησης ζήτησης;
 2. Τι αριθμός είναι η σταθερά α και τι ο συντελεστής β;
 3. Ποιος είναι ο τύπος της συνάρτησης ζήτησης που είναι ισοσκελής υπερβολή;
 4. Τι αριθμός είναι η σταθερά A;

Να χαρακτηρίσετε καθεμιά μια από τις παρακάτω προτάσεις ως σωστή ή λανθασμένη

1. Η παράμετρος β της γραμμικής συνάρτησης ζήτησης είναι αρνητικός αριθμός.	Σ Λ
2. Η παράμετρος α της γραμμικής συνάρτησης ζήτησης μπορεί να είναι αρνητικός αριθμός.	Σ Λ
3. Η σταθερά A στον τύπο της ισοσκελούς υπερβολής της συνάρτησης ζήτησης εκφράζει τη συνολική δαπάνη των καταναλωτών για το αγαθό .	Σ Λ
4. Η καμπύλη της ισοσκελούς υπερβολής δεν τέμνει τους άξονες τιμών και ζητούμενων ποσοτήτων.	Σ Λ

1. Να γίνει γραφική απεικόνιση της συνάρτησης $Q_D = 60 - 4P$
 2. Με τα δεδομένα του παρακάτω πίνακα

P	Q _D	α. Να προσδιοριστεί η γραμμική συνάρτηση ζήτησης. β. Να σχεδιαστεί σε άξονες η ευθεία καμπύλη ζήτησης
10	600	γ. Να υπολογιστεί η ζητούμενη ποσότητα για την τιμή P=15
30	200	δ. Να υπολογιστεί σε ποια τιμή η ζητούμενη ποσότητα είναι Q _D = 300

3. Με βάση τα δεδομένα του παρακάτω πίνακα να κατασκευαστεί η καμπύλη ζήτησης και να σχολιαστεί η μορφή της.

	A	B	Γ	Δ	E	Z
P	10	20	30	40	50	60
Q _D	360	180	120	90	72	60

Να γίνει γραφική απεικόνιση της συνάρτησης $Q_D = 60 - 4P$

6. Άλλοι προσδιοριστικοί παράγοντες της ζήτησης
7. μεταβολή στη ζητούμενη ποσότητα και μεταβολή στη ζήτηση

1. Ποιοι είναι οι βασικότεροι προσδιοριστικοί παράγοντες της ζήτησης;
2. Με ποιο τρόπο επηρεάζει τη ζήτηση ενός κανονικού αγαθού η αύξηση του εισοδήματος;
3. Ποια αγαθά λέμε κατώτερα;
4. Ποια αγαθά λέμε υποκατάστατα και ποια συμπληρωματικά;
5. Πως επηρεάζει τη ζήτηση ενός αγαθού η αύξηση της τιμής ενός υποκατάστατου αγαθού και πως η αύξηση της τιμής ενός συμπληρωματικού αγαθού;
6. Όταν οι άλλοι προσδιοριστικοί παράγοντες παραμένουν σταθεροί και μεταβάλλεται μόνο η τιμή του αγαθού η συνάρτηση ζήτησης αλλάζει και μετακινείται η καμπύλη ζήτησης ;
7. Πότε έχουμε μετατόπιση ολόκληρης της καμπύλης ζήτησης;

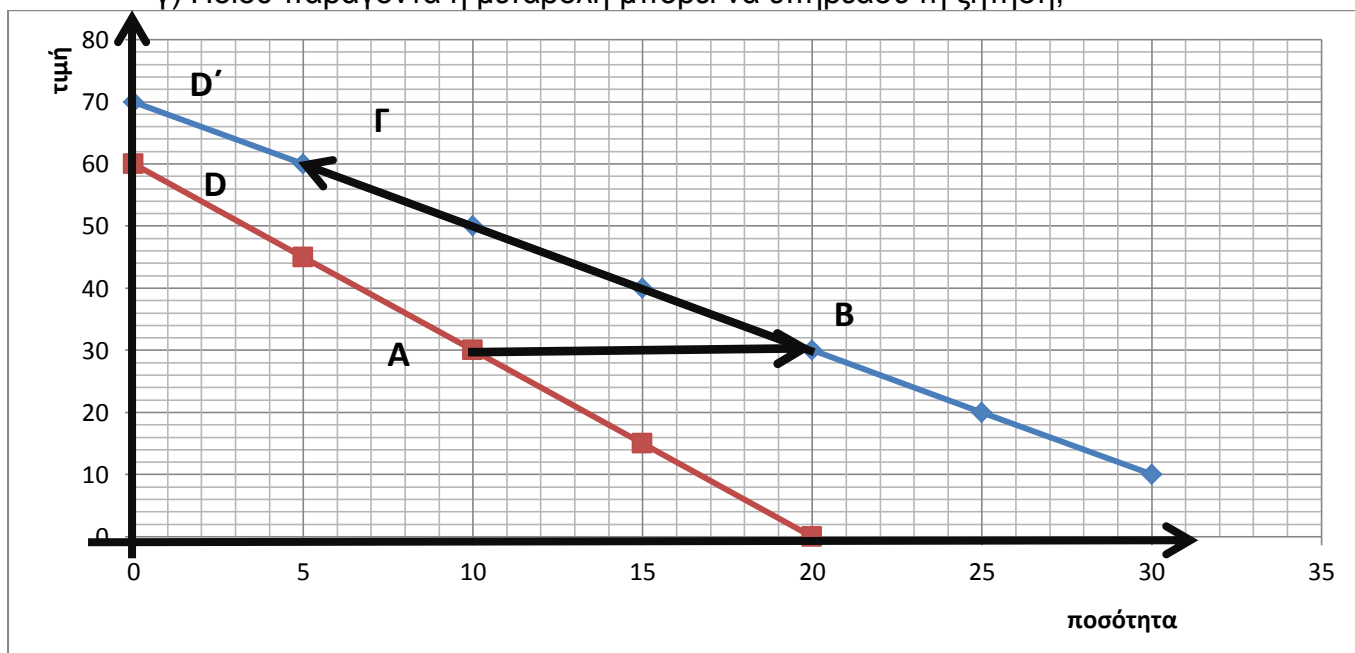
Να χαρακτηρίσετε καθεμιά μια από ενός παρακάτω προτάσεις ως σωστή ή λανθασμένη

1. Στην περίπτωση δυο υποκατάστατων αγαθών, η μείωση της τιμής του ενός προκαλεί αύξηση της ζήτησης του άλλου.	Σ Λ
2. Στην περίπτωση δυο συμπληρωματικών αγαθών, η μείωση ενός τιμής του ενός προκαλεί αύξηση ενός ζήτησης του άλλου.	Σ Λ
3. Παραμονές των εκπτώσεων μειώνεται η ζήτηση για ρούχα.	Σ Λ
4. Η αύξηση του εισοδήματος προκαλεί αύξηση της ζήτησης για όλα τα αγαθά.	Σ Λ
5. Η ζήτηση των παγωτών μειώνεται το χειμώνα.	Σ Λ

1. Η ταυτόχρονη αύξηση της τιμής ενός κανονικού αγαθού και του εισοδήματος των καταναλωτών έχει ως αποτέλεσμα οι καταναλωτές να εξακολουθούν να αγοράζουν την ίδια ποσότητα από το αγαθό. Να γίνει διαγραμματική απεικόνιση των παραπάνω μεταβολών
 2. Έστω ότι αυξάνεται η τιμή ενός κατώτερου αγαθού. Πως πρέπει να μεταβληθεί μετά το εισόδημα των καταναλωτών (να αυξηθεί ή να μειωθεί), ώστε οι καταναλωτές να αγοράζουν την ίδια ποσότητα; Να γίνει διάγραμμα με τις αντίστοιχες μεταβολές.
 3. Να γίνει τα διαγράμματα ζήτησης για δύο υποκατάστατα αγαθά. Να δειχθούν οι μεταβολές στα διαγράμματα από τη μείωση της τιμής του ενός αγαθού.
 4. Με βάση το παρακάτω διάγραμμα
- α) να προσδιοριστεί η μεταβολή στη ζητούμενη ποσότητα και η μεταβολή στη ζήτηση μεταξύ των σημείων Α, Β και Γ.

β) Ποιου παράγοντα η μεταβολή επηρέασε τη ζητούμενη ποσότητα

γ) Ποιου παράγοντα η μεταβολή μπορεί να επηρέασε τη ζήτηση;



8. Ελαστικότητα ζήτησης ως προς την τιμή
 9. Ελαστικότητα σημείου και ελαστικότητα τόξου
 10. Ελαστική και ανελαστική ζήτηση
 11. Ειδικές περιπτώσεις καμπύλης ζήτησης και ελαστικότητας

1. Τι ονομάζουμε ελαστικότητα ζήτησης ως προς την τιμή ;
2. Πως ορίζεται η ελαστικότητα ζήτησης (σημείου) ως προς την τιμή;
3. Τι αριθμητική τιμή παίρνει η ελαστικότητα ζήτησης ως προς την τιμή και γιατί;
 4. Ποιος είναι ο τύπος της ελαστικότητας τόξου;
 5. Ποια ζήτηση λέμε ελαστική και ποια ανελαστική;
 6. Πότε η καμπύλη ζήτησης χαρακτηρίζεται τελείως ανελαστική;
 7. Πότε η καμπύλη ζήτησης είναι παράλληλη στον άξονα ποσοτήτων;
8. Όταν η καμπύλη ζήτησης είναι ισοσκελής υπερβολή τι τιμή έχει η ελαστικότητα ζήτησης ως προς την τιμή;
9. Τι τιμές παίρνει η ελαστικότητα ζήτησης ως προς την τιμή όταν η καμπύλη ζήτησης είναι ευθεία γραμμή;

Να χαρακτηρίσετε καθεμιά μια από τις παρακάτω προτάσεις ως σωστή ή λανθασμένη

1. Όταν $ E_D > 1$, η ζήτηση του αγαθού χαρακτηρίζεται ελαστική.	Σ Λ
2. Όταν, σε απόλυτες τιμές, η ποσοστιαία τιμή ενός αγαθού είναι μεγαλύτερη από την ποσοστιαία μεταβολή της ζητούμενης ποσότητας, τότε η ζήτηση του αγαθού χαρακτηρίζεται ανελαστική.	Σ Λ
3. Η ελαστικότητα της ζήτησης ως προς την τιμή είναι πάντοτε σταθερή σε κάθε μεταβολή της τιμής, εφόσον πρόκειται για το ίδιο αγαθό.	Σ Λ
4. Η τοξοειδής ελαστικότητα της ζήτησης είναι θετικός αριθμός.	Σ Λ
5. Η καμπύλη ζήτησης με ελαστικότητα ίση με το μηδέν είναι ευθεία παράλληλη με τον άξονα των τιμών.	Σ Λ
6. Η ελαστικότητα του σημείου στο οποίο η ευθεία καμπύλη ζήτησης τέμνει τον άξονα των τιμών είναι άπειρη.	Σ Λ
7. Όταν η καμπύλη ζήτησης είναι ευθεία γραμμή και τέμνει τον άξονα των τιμών στο σημείο A , τότε στο σημείο αυτό (A) η ελαστικότητα γίνεται άπειρη γιατί ο λόγος P/Q είναι μηδέν.	Σ Λ
8. Όταν η καμπύλη ζήτησης είναι ευθεία γραμμή και τέμνει τον άξονα των ποσοτήτων στο σημείο B , τότε στο σημείο αυτό (B) η ελαστικότητα είναι μηδέν.	Σ Λ
9. Στην ελαστική ζήτηση η ποσοστιαία μεταβολή της ζητούμενης ποσότητας είναι μεγαλύτερη από την ποσοστιαία μεταβολή της τιμής, σε απόλυτες τιμές.	Σ Λ
10. Στην ανελαστική ζήτηση η ποσοστιαία μεταβολή της ζητούμενης ποσότητας είναι μεγαλύτερη από την ποσοστιαία μεταβολή της τιμής, σε απόλυτες τιμές.	Σ Λ
11.	

1. Δυο αγαθά A και B έχουν ελαστικότητα ζήτησης -0,5 και -1,2 αντίστοιχα. Αν αυξηθεί η τιμή και των δύο αγαθών κατά 10%, σε ποιο αγαθό θα παρουσιαστεί η μεγαλύτερη ποσοστιαία μείωση στη ζητούμενη ποσότητα;
2. Στην τιμή των 100 χρηματικών μονάδων η ελαστικότητα ζήτησης ενός αγαθού είναι -0,8 και η ζητούμενη ποσότητα 400 μονάδες. Αν η τιμή του αγαθού αυξηθεί κατά 20%, ποια θα είναι η ζητούμενη ποσότητα;
3. Όταν η ανάγκη των καταναλωτών για ένα αγαθό είναι μεγάλη, τότε η ζήτηση του αγαθού χαρακτηρίζεται ανελαστική. Να αιτιολογηθεί.

12. Ελαστικότητα ζήτησης και Συνολική δαπάνη των καταναλωτών

13. Χρησιμότητα της ελαστικότητας ζήτησης

1. Πως επηρεάζει την συνολική δαπάνη των καταναλωτών η ελαστικότητα της ζήτησης ως προς την τιμή;
2. Γιατί είναι πολύ σημαντικό μέγεθος η ελαστικότητα της ζήτησης ως προς την τιμή για το κράτος και τις επιχειρήσεις; Ποιες αποφάσεις τους επηρεάζει και γιατί;
3. Γιατί όταν το κράτος θέλει να αυξήσει τα έσοδά του, αυξάνει το φόρο των αγαθών με ανελαστική ζήτηση;

Να χαρακτηρίσετε καθεμιά μια από τις παρακάτω προτάσεις ως σωστή ή λανθασμένη

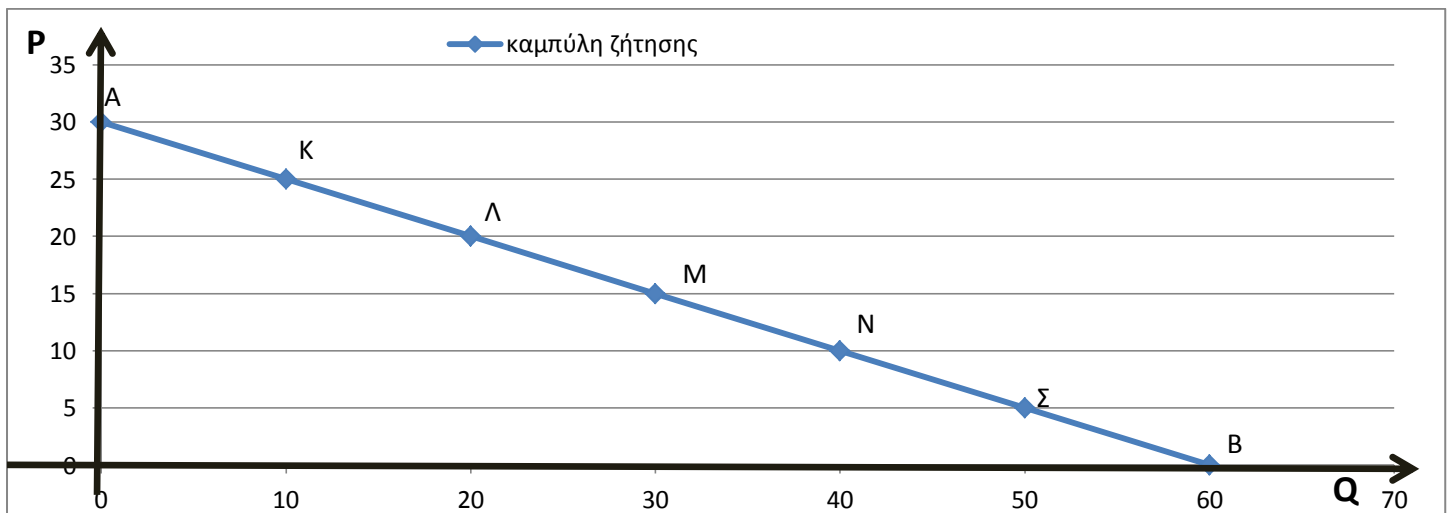
1. Η ζήτηση ενός αγαθού είναι ελαστική, όταν κάθε αύξηση της τιμής του προκαλεί μείωση της συνολικής δαπάνης των καταναλωτών.	Σ Λ
2. Όταν, η καμπύλη ζήτησης είναι ισοσκελής υπερβολή, τότε η συνολική δαπάνη των καταναλωτών είναι σταθερή για κάθε τιμή.	Σ Λ
3. Η ΣΔ των καταναλωτών για ένα αγαθό παραμένει σταθερή όταν έχουμε αύξηση ή μείωση της τιμής και ελαστικότητα ζήτησης ίση με τη μονάδα σε απόλυτη τιμή.	Σ Λ
4. Αν αυξηθεί η τιμή του εισιτηρίου για το θέατρο και μειωθούν τα έσοδα των θεατρικών αιθουσών, αυτό σημαίνει ότι η ζήτηση για το θέατρο είναι ανελαστική.	Σ Λ
5. Ενός αγαθού με ελαστική ζήτηση ως προς την τιμή, κάθε αύξηση της τιμής αυξάνει τη συνολική δαπάνη των αγαθών για το αγαθό.	Σ Λ
6. Κάθε ποσοστιαία μεταβολή της τιμής ενός αγαθού με ανελαστική ζήτηση ως προς την τιμή, προκαλεί μεγαλύτερη ποσοστιαία μεταβολή στη ζητούμενη ποσότητα.	Σ Λ
7. Μια μείωση της τιμής ενός αγαθού ((ceteris paribus), θα έχει σαν συνέπεια την αύξηση της ΣΔ γι' αυτό το αγαθό, όταν η ζήτηση των καταναλωτών είναι ελαστική.	Σ Λ

1. Δίνεται το παρακάτω διάγραμμα ευθείας ζήτησης:

α) Να υπολογιστεί η ελαστικότητα της ζήτησης πηγαίνοντας διαδοχικά από το σημείο Α προς το σημείο Β.

β) Να υπολογιστεί η συνολική δαπάνη των καταναλωτών για κάθε τιμή. Πως μεταβάλλεται η ΣΔ, καθώς μειώνεται η τιμή;

γ) Σε ποια τιμή της ελαστικότητας ζήτησης ως προς την τιμή παρουσιάζεται η μέγιστη συνολική δαπάνη για το αγαθό;



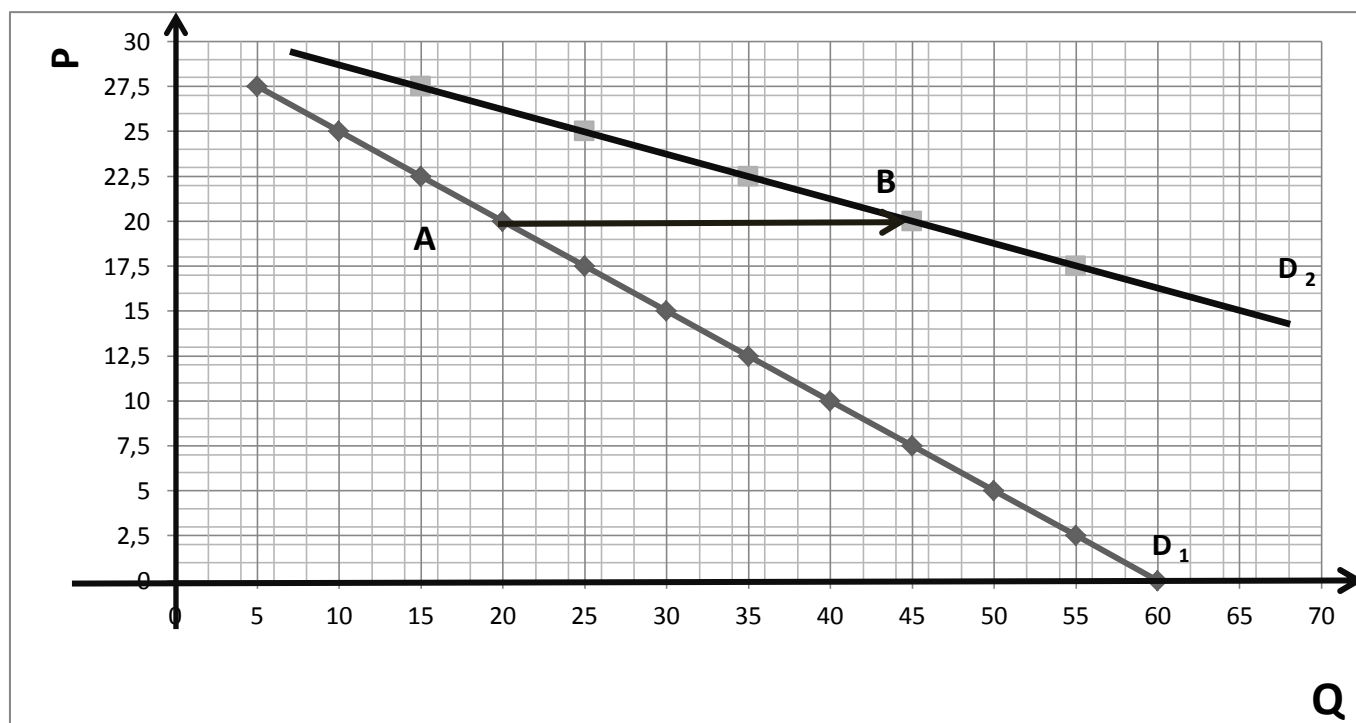
14. Εισοδηματική ελαστικότητα

1. Τι ονομάζουμε ελαστικότητα ζήτησης ως προς το εισόδημα και πώς ορίζεται;
2. Ποια αγαθά ονομάζονται κανονικά, και τι αριθμός είναι η ελαστικότητα ζήτησης ως προς το εισόδημα για αυτά τα αγαθά;
3. Ποια αγαθά ονομάζονται κατώτερα, και τι τιμές παίρνει η ελαστικότητα ζήτησης ως προς το εισόδημα για αυτά τα αγαθά;

Να χαρακτηρίσετε καθεμιά μια από τις παρακάτω προτάσεις ως σωστή ή λανθασμένη

1. Όταν η ποσοστιαία αύξηση της ζήτησης ενός αγαθού είναι μικρότερη της ποσοστιαίας αύξησης του εισοδήματος, τότε το αγαθό αυτό είναι κατώτερο.	Σ Λ
2. Στην περίπτωση ενός κανονικού αγαθού, όταν αυξάνεται το εισόδημα των καταναλωτών τότε αυξάνεται και η συνολική δαπάνη των καταναλωτών.	Σ Λ Σ Λ
3. Κάθε καμπύλη ζήτησης αντιστοιχεί σε συγκεκριμένο εισόδημα.	
4. Όταν σε μια τιμή ενός αγαθού αντιστοιχούν διαφορετικές ζητούμενες ποσότητες, σημαίνει ότι έχει μεταβληθεί το εισόδημα, εφόσον οι άλλοι προσδιοριστικοί παράγοντες της ζήτησης παραμένουν σταθεροί.	Σ Λ
5. Αν αυξηθεί το εισόδημα των καταναλωτών, τότε για ένα κατώτερο αγαθό μειώνεται η συνολική δαπάνη των καταναλωτών.	Σ Λ Σ Λ

1. Στο παρακάτω διάγραμμα η καμπύλη ζήτησης D1 αντιστοιχεί σε εισόδημα καταναλωτών 100.000 χρηματικών μονάδων και η καμπύλη ζήτησης D2 σε εισόδημα 80.000 χρηματικών μονάδων:



α) Να υπολογιστεί η εισοδηματική ελαστικότητα του αγαθού από το σημείο A προς το σημείο B και να χαρακτηριστεί το αγαθό ως κανονικό ή κατώτερο.

β) Να υπολογιστεί η ελαστικότητα ζήτησης ως προς την τιμή του αγαθού, όταν η τιμή αυξάνεται από 20 σε 25 χρηματικές μονάδες.

2. Για ένα αγαθό στην τιμή των 12 χρηματικών μονάδων η ζητούμενη ποσότητα είναι 150 μονάδες προϊόντος. Αρχικά αυξάνεται η τιμή του σε 15 χρηματικές μονάδες (ελαστικότητα της ζήτησης ως προς την τιμή στις 12 χρηματικές μονάδες: -0,8). Στη συνέχεια αυξάνεται το χρηματικό εισόδημα των καταναλωτών κατά 20% (εισοδηματική ελαστικότητα στην τιμή των 15 χρηματικών μονάδων :1,5). Ποια ποσότητα θα αγοράζουν οι καταναλωτές με το νέο εισόδημα; Να γίνει ενδεικτικό διάγραμμα.

Θέματα πανελληνίων εξετάσεων

1. Ας υποθέσουμε ότι για ένα αγαθό X παρατηρείται ταυτόχρονα μείωση της τιμής του και αύξηση στο εισόδημα των καταναλωτών. Οι επιδράσεις των δυο αυτών μεταβολών αφήνουν την τελικά ζητούμενη ποσότητα ίδια με την αρχική. Σε αυτήν την περίπτωση το αγαθό X είναι κανονικό. **2011** Σ Λ

2. Αν η ζήτηση ενός αγαθού είναι ανελαστική, τότε η αύξηση της τιμής του θα προκαλέσει αύξηση της συνολικής δαπάνης των καταναλωτών για το αγαθό αυτό. **2010** Σ Λ

3. Έστω ότι η κατανάλωση βενζίνης σε μια πόλη είναι 6.000 λίτρα την εβδομάδα και η τιμή του λίτρου 2 ευρώ, με ελαστικότητα ζήτησης $-0,5$. Αν το κράτος επιθυμεί για διάφορους λόγους να μειωθεί η ζητούμενη ποσότητα κατά 10%, θα επιβάλλει πρόσθετη φορολογία επί της τιμής ίση με:
α. 0,4 ευρώ, β. 2,4 ευρώ, γ. **2011** 1,6 ευρώ, δ. 0,2 ευρώ

4. Τα αγαθά A και B είναι μεταξύ τους συμπληρωματικά. Μία αύξηση της τιμής του αγαθού A, με όλους τους άλλους προσδιοριστικούς παράγοντες σταθερούς, θα οδηγήσει σε: **2010**
α. αύξηση της ζητούμενης ποσότητας του αγαθού A. β. αύξηση της προσφοράς του αγαθού B.
γ. αύξηση της ζήτησης του αγαθού B. δ. μείωση της ζήτησης του αγαθού B.

5. Όταν οι καταναλωτές ενός αγαθού δεν αντιδρούν στις μεταβολές της τιμής και συνεχίζουν να ζητούν την ίδια ποσότητα ανεξάρτητα από την τιμή του, το αγαθό είναι:

α. ελαστικής ζήτησης **2011** β. ανελαστικής ζήτησης
γ. πλήρως ανελαστικής ζήτησης δ. μοναδιαίας ελαστικότητας ζήτησης

6. Τα ακόλουθα στοιχεία προκύπτουν από μελέτη του Υπουργείου Οικονομικών για το αγαθό X στο σύνολο της επικράτειας της χώρας. **2011**

Συνδυασμοί	Τιμή (P)	Συνολική Δαπάνη (ΣΔ)	Εισόδημα (Y)
A	5	200	800
B	5	500	1600
Γ	6	216	800

Δ1. α. Να υπολογίσετε την ελαστικότητα ζήτησης του αγαθού ως προς την τιμή (E_D) όταν η τιμή αυξάνεται από 5 σε 6 χρηματικές μονάδες, και να χαρακτηρίσετε τη ζήτηση του αγαθού με βάση την τιμή της ελαστικότητας. (μονάδες 4)

β. Να δικαιολογήσετε τη μεταβολή στη Συνολική Δαπάνη (ΣΔ) των καταναλωτών, όταν η τιμή του αγαθού αυξάνεται από 5 σε 6 χρηματικές μονάδες [ceteris paribus]. (μονάδες 3) **Μονάδες 7**

Δ2. Να υπολογίσετε την εισοδηματική ελαστικότητα (E_Y), όταν το εισόδημα των καταναλωτών μειώνεται από 1600 χρηματικές μονάδες σε 800 χρηματικές μονάδες, και να χαρακτηρίσετε το αγαθό με βάση την τιμή της εισοδηματικής ελαστικότητας. **Μονάδες 4**

Δ3. Να προσδιοριστεί η γραμμική συνάρτηση ζήτησης του αγαθού, όταν το εισόδημα είναι 800 χρηματικές μονάδες. **Μονάδες 7**

7. Οι συναρτήσεις ζήτησης και προσφοράς ενός αγαθού είναι γραμμικές. Όταν η τιμή (P_1) του αγαθού είναι 150 χρηματικές μονάδες, η ζητούμενη ποσότητά του (Q_{D1}) είναι 200 μονάδες. Καθώς η τιμή του αγαθού αυξάνεται από P_1 σε P_2 , η ελαστικότητα ζήτησης ως προς την τιμή του είναι $E_D = -3$. Στην τιμή P_2 , η ζητούμενη ποσότητα του αγαθού (Q_{D2}) είναι κατά 60% μικρότερη από αυτήν που αντιστοιχεί στην τιμή P_1 . **2010**

Δ1. Να βρεθούν η τιμή P_2 (μονάδες 3) και η συνάρτηση ζήτησης του αγαθού (μονάδες 3).

Δ2. Μία αύξηση του εισοδήματος των καταναλωτών κατά 25% είχε ως αποτέλεσμα να αυξηθεί η ζητούμενη ποσότητα του αγαθού σε κάθε τιμή του κατά 120 μονάδες. Να βρεθεί η νέα συνάρτηση ζήτησης του αγαθού (μονάδες 3) και να υπολογιστεί η εισοδηματική ελαστικότητα (E_Y) στην τιμή $P_1 = 150$ χρηματικές μονάδες (μονάδες 5). **Μονάδες 8**